



Sommaire :

<u>La situation du marché en bref</u>	<u>1</u>
<u>Principaux faits marquants :</u>	<u>2</u>
<u>Le marché du riz</u>	<u>3</u>
<u>Le marché du maïs</u>	<u>5</u>
<u>Le marché du mil</u>	<u>6</u>
<u>Le marché du sorgho</u>	<u>8</u>
<u>Actualités et offres</u>	<u>9</u>

LES CEREALIERES

Bulletin économique sur le marché des céréales en Afrique

Numéro 2 – 30 septembre 2016 – Contact : roacwagn@hotmail.com – blog : <https://roac-wagn.blogspot.fr/>

L'Edito :

Toute l'équipe du ROAC impliquée dans la rédaction du bulletin tient à remercier les lecteurs du 1^{er} numéro qui ont été nombreux à nous faire des retours et des commentaires.

Nous espérons qu'ils seront encore plus nombreux pour ce 2^{ème} bulletin. Ces retours sont importants pour que nous soyons en mesure de démontrer son utilité mais surtout de l'améliorer pour qu'elle réponde aux besoins de tous.

La 1^{ère} édition du bulletin a pu être diffusée à plus de 800 contacts en Afrique de l'Ouest et a été relayée plus largement par les réseaux mondiaux d'information sur les céréales.

Pour que notre travail soit toujours plus utile, n'hésitez pas à nous faire remonter tous les contacts d'Organisations de Producteurs et d'opérateurs économiques intéressés à recevoir cette publication.

A partir de ce mois, le bulletin sera complété par des SMS d'information, donc n'hésitez pas non plus à nous faire remonter les numéros de téléphones de personnes qui souhaitent recevoir ces SMS.

Unis, nous construirons des filières céréalières plus fortes et plus compétitives en Afrique de l'Ouest.

Le Secrétaire Exécutif

La situation du marché en bref :

- Petit à petit, nous tendons vers la fin de la période de soudure et l'arrivée des nouvelles récoltes approche. Dans la bande sahélienne, les stocks de riz local de contre-saison sont en nette diminution mais les nouvelles récoltes vont commencer à affluer sur le marché au cours du mois d'octobre. Dans la bande côtière par contre, les récoltes ont commencé dans plusieurs grands bassins de production et la disponibilité en riz local est donc en hausse.
- Avec une production et des stocks mondiaux en hausse et alors que les plus grosses récoltes de l'hémisphère Nord vont commencer, le prix du riz sur le marché international devrait rester historiquement bas au cours des prochains mois et de manière plus générale sur le début de l'année 2017.
- Dans la plupart des pays aussi bien en zone sahélienne qu'en zone côtière, la grande récolte de maïs devrait démarrer à partir de la mi-octobre et s'intensifier en novembre après l'arrêt des pluies.
- Dans l'ensemble on s'attend très prochainement à une bonne disponibilité des céréales sur le marché avec l'apparition des nouvelles récoltes, éléments qui tireront probablement les prix vers le bas.

Une publication du Réseau Ouest-africain des Céréalières, réalisée avec l'appui technique du RESIMAO et de RONGEAD. Réalisée avec le soutien financier de l'Agence Régionale pour l'Alimentation et l'Agriculture (ARAA) de la CEDEAO, de l'Agence Française de Développement (AFD), du Centre technique de coopération agricole et rurale (CTA) et de l'Alliance pour une révolution verte en Afrique (AGRA).



RESEAU
OUEST-AFRICAIN
DES CEREALIERES
(ROAC)



RONGEAD
Commerce International & Développement Durable

Principaux faits marquants :

D'après les données du centre NOAA couplées avec celles du centre AGRHYMET, en septembre, **sur le plan pluviométrique**, les cumuls saisonniers ont été partout normaux à excédentaires, exceptés dans quelques zones réduites notamment au Nord du Ghana. Des déficits hydriques ont été également notés dans le Centre du Sénégal mais ils restent modérés et les activités de culture n'ont pas semblé être très affectées. Par contre, les fortes précipitations supérieures à la moyenne depuis la fin de juillet ont provoqué des inondations le long du fleuve Niger, au Mali au Niger et au Nigeria.

S'agissant de la **situation des cultures**, le niveau de croissance et de développement végétatif des cultures est satisfaisant. Cette situation, combinée à la probable poursuite des pluies jusqu'en octobre, augure des rendements moyens à très bon pour les cultures.

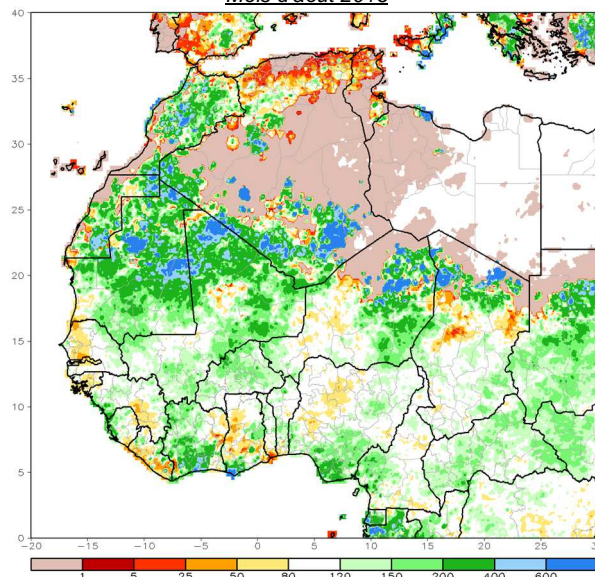
Quant à la **situation phytosanitaire**, elle est globalement calme et maîtrisée, sauf dans une bande allant du Centre-Ouest du Nigeria au Centre-Est du Ghana où une pullulation de chenilles est notée et a considérablement endommagé les cultures de maïs. Toutefois, les plus grandes zones de production de maïs se situant plus au Nord, ces attaques ne compromettent pas la disponibilité en maïs à l'échelle de la sous-région pour la campagne à venir. La situation du criquet pèlerin reste toujours calme dans l'ensemble.

En conséquence de tout ce qui précède, des récoltes bonnes à très bonnes sont attendues dans la région sauf événement climatique particulièrement anormal.

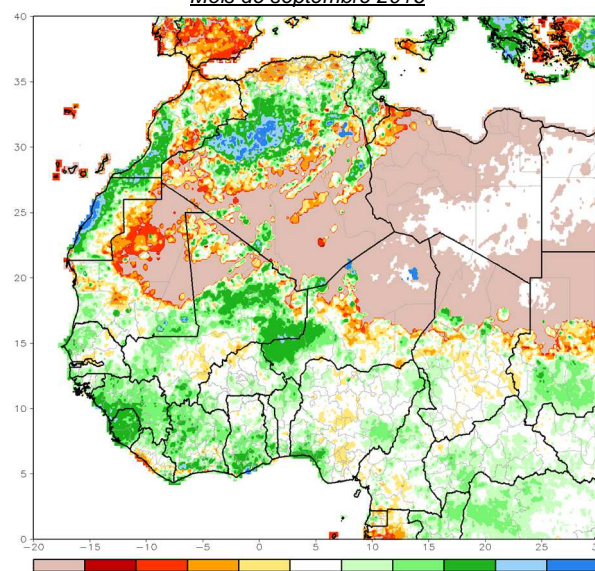
Les marchés ont été globalement bien approvisionnés dans la région grâce au maintien des flux transfrontaliers au cours de la période de soudure qui a favorisé la mise en marchés des stocks commerçants et paysans.

Dans les prochains mois, au regard des bonnes perspectives de récoltes, les prix des produits risquent de connaître une baisse saisonnière importante. Les récoltes précoces de céréales peuvent donc être commercialisées immédiatement car le stockage présente un faible potentiel de rentabilité au cours des prochains mois.

Cumuls pluviométriques en Afrique de l'Ouest par rapport à la normale saisonnière en juillet et août
(Rouge: inférieurs, blanc: normaux, vert: supérieurs à la normale)
Mois d'août 2016



Mois de septembre 2016



Source carte: NOAA Center for Weather and Climate Prediction


Evolution attendue des prix moyens dans la sous-région	Riz	Maïs	Mil	Sorgho
Prochaines semaines	Stable	Légère baisse	Légère baisse	Légère baisse
Prochains mois	Légère baisse	Légère baisse	Légère baisse	Légère baisse

AUGMENTEZ VOTRE VISIBILITE !

PROFITEZ DE CET ENCART POUR VOUS FAIRE CONNAITRE ET TROUVER DE NOUVEAUX PARTENAIRES EN AFRIQUE DE L'OUEST ET DANS LE MONDE.

Pour en savoir plus : roacwagn@hotmail.com

Le marché du riz en Afrique de l'Ouest

<p>Mali Baisse des stocks de riz paddy et blanc local mais de courte durée car reconstitution des stocks en octobre avec les 1^{ères} récoltes. Prix de gros riz blanc local: 335 à 360 F/kg Prix de gros riz blanc importé : 260 à 325 F/kg</p>	<p>Burkina Faso 7000 t de riz local invendu à Bagré. Le déstockage se multiplie à l'approche des récoltes. Superficies de riz en baisse mais bons rendements attendus. Prix de gros riz blanc local: 350 à 400 F/kg. Prix de gros riz blanc importé : 375 à 450 F/kg</p>	<p>Niger Offre de riz local très faible jusqu'aux nouvelles récoltes à partir de mi-octobre. Mais bonne disponibilité en riz et en tubercules importés. Prix de gros riz blanc local: 390 à 450 F/kg Prix de gros riz blanc importé : 380 à 460 F/kg</p>
<p>Sénégal Forte diminution des stocks de riz local. Mais les récoltes vont débiter très prochainement et sont attendues très bonnes. Prix stables sauf à Ziguinchor où ils sont en légère hausse. Prix de gros riz blanc local: 245 à 310 F/kg Prix de gros riz blanc importé : 325 à 480 F/kg</p>		<p>Bénin Baisse de la production de riz attendue car accès aux engrais difficile cette année. Mais également baisse de la demande du Nigeria avec la baisse du Naira. Prix de gros riz blanc local : 420 à 450 F/kg Prix de gros riz blanc importé : 350 à 375 F/kg</p>
<p>Côte d'Ivoire Toujours beaucoup de riz local dans le Sud-Ouest et début des récoltes. Mais hausse des commandes et meilleur appro des grandes villes. Prix de gros riz blanc local: 330 à 400 F/kg Prix de gros riz blanc importé : 375 à 550 F/kg</p>	<p>Ghana Les pluies continuent de freiner l'évacuation du riz du Nord et du Centre vers les grandes villes du Sud. Toujours beaucoup de stocks. Prix de gros riz blanc local: 225 à 325 F/kg Prix de gros riz blanc importé : 295 à 415 F/kg</p>	<p>Togo Début des récoltes mais offre insuffisante. Procédures d'importation plus complexes au port de Lomé, hausse du prix du riz importé. Prix de gros riz blanc local: 500 à 600 F/kg. Prix de gros riz blanc importé: 250 à 550 F/kg</p>

Le marché du riz en Afrique de l'Ouest :

Dans la bande sahélienne, les stocks de riz local de contre-saison sont en nette diminution à la fin du mois de septembre. Pendant quelques semaines la disponibilité en riz local va être limitée mais les nouvelles récoltes vont commencer à affluer sur le marché au cours du mois d'octobre. La disponibilité en riz devrait donc rester plutôt bonne, d'autant plus que le riz d'importation est toujours disponible en grandes quantités.

Dans la bande côtière, les récoltes ont commencé dans plusieurs grands bassins de production et la disponibilité en riz local est donc en hausse.

Au Togo, les procédures financières de débarquement du riz importé au port autonome de Lomé ont été rendues très compliquées par une nouvelle législation ce qui fait migrer les importateurs nationaux et internationaux (cas de bateaux entiers) vers les ports de Cotonou et d'Accra. Cette situation a commencé à renchérir sensiblement le coût du riz importé à Lomé et au Togo. Une partie de la demande s'est reportée sur le riz local dont la récolte commence tout juste et jusqu'à présent les unités de décortiquage ont du mal à répondre à la forte demande ce qui a fait augmenter le prix du riz décortiqué à l'échelle du pays. Avec l'intensification des récoltes, l'offre devrait augmenter mais jusqu'à ce que les formalités d'importation soient simplifiées les prix devraient rester relativement élevés dans le pays. Par contre, jusqu'à présent, la hausse du prix du riz blanc n'a pas été répercutée sur le prix payé au producteur pour le riz paddy.

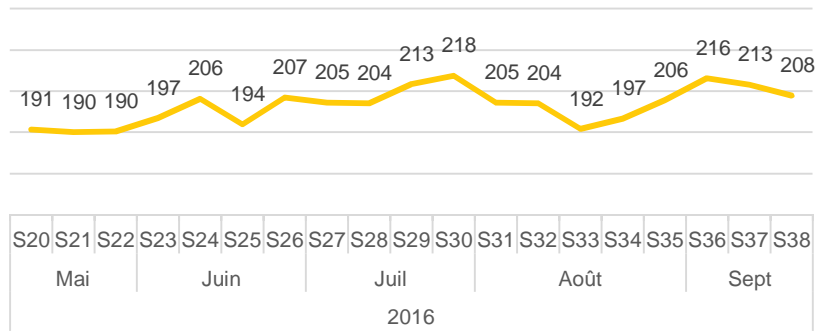
Prix bord-champ les moins élevés (Riz paddy ; FCFA/kg)		Prix bord-champ les plus élevés (Riz paddy ; FCFA/kg)	
Localités	Prix	Localités	Prix
Région Northern et Volta (Ghana)	105	Région des Cascades (Burkina)	160
Région du Goh (Côte d'Ivoire)	110	Région du Zou (Bénin)	175
Matam/St-Louis (Sénégal) Savanes (Togo)	125	Région de Tillabéry (Niger)	200
Prix de gros sortie unité de décortiquage moins élevés (Riz blanchi local long grain ; FCFA/kg)		Prix de gros sortie unité de décortiquage plus élevés (Riz blanchi local long grain ; FCFA/kg)	
Localités	Prix	Localités	Prix
Tamale/Bolgatanga (Ghana)	150	Adjohoun (Bénin)	420
Matam/St-Louis (Sénégal)	235	Banfora (Burkina Faso)	420
Dapaong (Togo) Gagnoa/Daloa (CI)	275	Atakpamé (Togo)	450
Prix de gros zone de conso les moins élevés (Riz blanchi local long grain ; FCFA/kg)		Prix de gros zone de conso les moins élevés (Riz blanchi local long grain ; FCFA/kg)	
Localités	Prix	Localités	Prix
Kumasi (Ghana)	225	Ouaga (Burkina) Abidjan (Côte d'Ivoire)	400
Dakar (Sénégal)	245	Niamey (Niger)	450
Bouaké (Côte d'Ivoire)	330	Lomé/Sokodé (Togo)	600

Niveau des stocks actuels	Prochaines récoltes attendues
Très faibles	En forte baisse
Faibles	En baisse
Normaux	Stables
Importants	En hausse
Très importants	En forte hausse

Le marché international du riz :

La hausse de la production mondiale de riz s'est confirmée au cours du mois de septembre. De très bonnes conditions climatiques en Inde et de bonnes conditions dans le reste de l'Asie qui s'ajoutent à la hausse des superficies ont poussé le Ministère de l'Agriculture américain (USDA) à augmenter encore un peu plus ses prévisions de récolte. La FAO et l'International Grain Council (IGC) ont également revu à la hausse leurs prévisions de production mondiale.

Prix moyen hebdomadaire du riz blanc FOB Inde à destination de l'Afrique de l'Ouest (FCFA/kg)



Malgré une demande mondiale en riz qui est croissante, le stock mondial de riz devrait donc être en hausse au cours de l'année 2017 ce qui maintiendra sous pression les cours du riz limitant le potentiel de hausse des prix.

Notons par contre que les Etats producteurs de pétrole membres de l'OPEP ont conclu en cette fin de mois de septembre un nouvel accord pour réguler l'offre de pétrole sur le marché mondial. Au cours de son application au cours des prochains mois, cet accord devrait entraîner une hausse des prix du pétrole et donc une demande accrue en céréales pour la production de bioéthanol.

Côté taux de change, la Banque Centrale des Etats-Unis (FED) a encore repoussé la hausse de ses taux directeurs et beaucoup d'analystes financiers pensent qu'elle va encore attendre plusieurs mois avant de le faire ce qui repousse une éventuelle remontée du Dollar US face au Franc CFA à début 2017.

Au final, avec une production et des stocks mondiaux en hausse et alors que les plus grosses récoltes de l'hémisphère Nord vont commencer, le prix du riz sur le marché international devrait rester historiquement bas au cours des prochains mois et de manière plus générale sur le début de l'année 2017. Seule l'évolution du taux de change des monnaies d'Afrique de l'Ouest face au dollar US pourrait éventuellement provoquer une hausse des prix du riz sur les marchés locaux.

Les recommandations du ROAC :

Dans un contexte où les cours du riz restent bas et où la production à l'échelle de la sous-région devrait être plutôt bonne, une hausse des prix du riz est peu probable à court terme à l'exception du Togo où les problématiques d'importation au port libèrent des parts de marché et ont fait augmenter les prix à des niveaux très avantageux pour les producteurs et commerçants nationaux mais également des pays voisins.

Les gros stocks qui ont du mal à être écoulés sur le marché local comme - celui de Bagré au Burkina Faso - ont donc intérêt à être livrés sur le marché togolais.

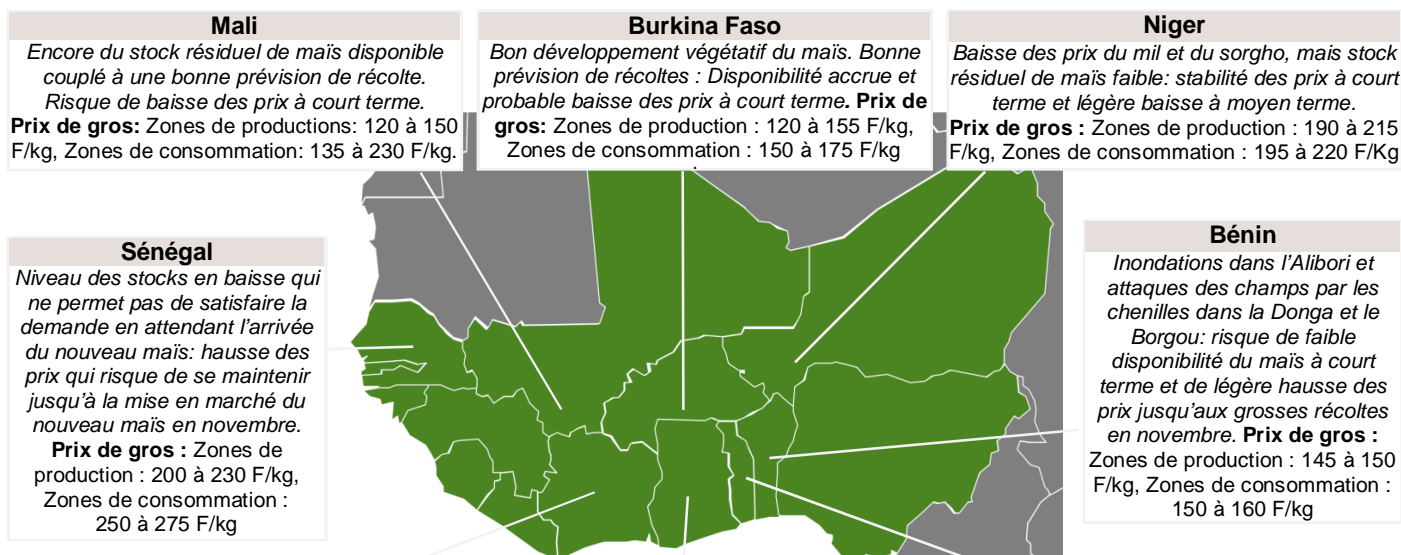
Au début de l'année 2017, une éventuelle hausse de la valeur du Dollar face aux monnaies locales pourrait faire augmenter légèrement les prix pratiqués en Afrique de l'Ouest. Cette hausse est encore incertaine en termes de date et d'amplitude mais les producteurs et transformateurs de riz local peuvent miser sur une légère hausse des prix au cours de l'année 2017 et donc conserver une partie de leurs stocks pour les écouler durant cette période.

AUGMENTEZ VOTRE VISIBILITE !

PROFITEZ DE CET ENCART POUR VOUS FAIRE CONNAITRE ET TROUVER DE NOUVEAUX PARTENAIRES EN AFRIQUE DE L'OUEST ET DANS LE MONDE.

Pour en savoir plus : roacwagn@hotmail.com

Le marché du maïs en Afrique de l'Ouest



Le marché du maïs en Afrique de l'Ouest :

De façon globale, au cours du mois de septembre, les conditions climatiques sont restées très favorables en Afrique de l'Ouest.

Cette tendance globale cache quelques disparités, notamment de légers déficits au Ghana et au Sénégal, mais qui ne semblent pas de nature à peser significativement sur les prochaines récoltes.

Aussi, on doit noter que la pullulation de chenilles s'attaquant aux plans de maïs signalées le mois passé a persisté au Bénin, au Togo et au Ghana notamment dans la partie septentrionale. A cet état de chose s'ajoute - au niveau du Bénin - les cas d'inondations observées, toutes choses qui, si l'on n'y prend garde, peuvent influencer la disponibilité à court terme du maïs au niveau de ce pays car elles concernent les zones où les récoltes de maïs de premier cycle alimentent actuellement le marché.

Dans la plupart des pays, aussi bien en zone sahélienne qu'en zone côtière, la grande récolte de maïs devrait démarrer à partir de la mi-octobre et s'intensifier en novembre après l'arrêt des pluies.

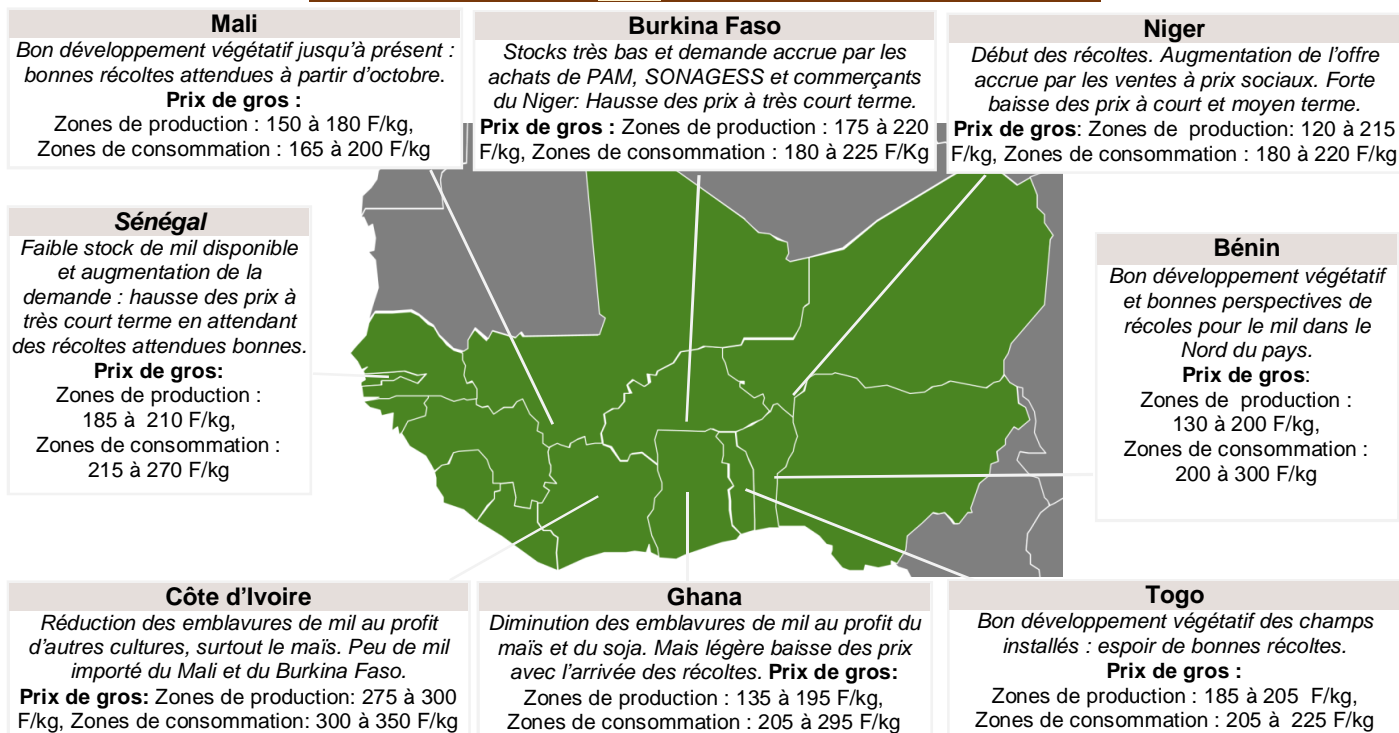
Le déstockage s'intensifie pendant que les prix sont relativement stables avant l'arrivée de la grosse nouvelle récolte lors de laquelle les prix devraient progressivement diminuer.

Les recommandations du ROAC :

Malgré les importations, l'offre de maïs au Sénégal et au Ghana reste très déficitaire. Il peut donc être intéressant pour les producteurs et commerçants maliens, ivoiriens et burkinabè de chercher à écouler des stocks déjà disponibles et rapidement mobilisables sur ces marchés avant la fin du mois d'octobre. Egalement, il est toujours intéressant de chercher à écouler les stocks de maïs des zones excédentaires vers le Niger d'autant plus que l'offre de maïs béninois et nigérian sur ce marché est toujours limitée. Les prix devraient entamer une baisse généralisée dans la sous-région au cours du mois d'octobre, il est donc essentiel d'écouler les stocks disponibles au plus vite.

Prix de gros les moins élevés en zones de production (Maïs grain en FCFA/kg)		Prix de gros les plus élevés en zones de production (Maïs grain en FCFA/kg)	
Localités	Prix	Localités	Prix
Daloa (Côte d'Ivoire)	95	Dosso (Niger)	215
Sotouboua (Togo)	115	Tambacounda (Sénégal)	230
Sikasso (Mali) Banfora (Burkina)	120	Koforidua/Cape Coast (Ghana)	235
Prix de gros les moins élevés en zones de consommation (Maïs grain en FCFA/kg)		Prix de gros les plus élevés en zones de consommation (Maïs grain en FCFA/kg)	
Localités	Prix	Localités	Prix
Yamoussoukro (Côte d'Ivoire)	105	Kayes (Mali)	230
Lomé (Togo)	130	Dakar (Sénégal)	275
Bamako (Mali)	135	Accra (Ghana)	280
Niveau des stocks actuels		Prochaines récoltes attendues	
Très faibles		En forte baisse	
Faibles	x	En baisse	
Normaux		Stables	
Importants		En hausse	x
Très importants		En forte hausse	

Le marché du mil en Afrique de l'Ouest



Le marché du mil en Afrique de l'Ouest :

Au **Niger**, les récoltes ont déjà commencé dans le Sud du pays ce qui a provoqué une augmentation de la disponibilité et une baisse des prix. La récolte semble bonne dans les grands bassins de production et les prix devraient donc rester bas.

Au **Mali**, le niveau des stocks est toujours élevé. La demande reste stable alors que les récoltes ne doivent plus tarder. A très court terme, les fourchettes de prix observés devraient se maintenir mais d'ici quelques semaines elles devraient connaître une légère baisse.

Au **Burkina**, les prix ont connu une hausse en raison de l'épuisement des stocks paysans et commerciaux combiné à la présence des commerçants étrangers sur le marché national et aux achats du PAM et de la SONAGESS. Cette forte demande - alors que les nouvelles récoltes n'arriveront que dans quelques semaines - devrait maintenir les prix à un niveau élevé au cours des prochains jours. D'ici quelques semaines, l'offre va fortement augmenter sur le marché et les prix devraient nettement baisser.

Au **Sénégal**, la baisse de l'offre de mil et la bonne demande ont entraîné une hausse des prix dans la plupart des zones de production et de consommation. Des stocks sont encore disponibles dans la région de Kaolack, Fatick et Kaffrine mais ils ne sont plus très gros. Cependant, les récoltes sont attendues bonnes et seront probablement mises sur le marché à partir de la fin octobre. A partir de cette période, une diminution progressive du prix pourrait être observée du fait de l'augmentation de l'offre.

Dans les pays côtiers, la production du mil se limite à quelques zones du Nord de chaque pays et la majorité de la production est autoconsommée. Les prix au niveau des villes côtières sont élevés car les zones de production sont éloignées et les quantités écoulées sont faibles ce qui rend les prix structurellement plus élevés que dans la bande sahélienne.

Prix de gros les moins élevés en zones de production (Mil en FCFA/kg)		Prix de gros les plus élevés en zones de production (Mil en FCFA/kg)	
Localités	Prix	Localités	Prix
Maradi (Niger)	120	Tillabéry (Niger)	215
Bankikoara/Kouandé (Bénin)	130	Dori (Burkina)	220
Wa (Ghana)	135	Ferkessedougou (Côte d'Ivoire)	300
Prix de gros les moins élevés en zones de consommation (Mil en FCFA/kg)		Prix de gros les plus élevés en zones de consommation (Mil en FCFA/kg)	
Localités	Prix	Localités	Prix
Bamako (Mali)	165	Dakar (Sénégal)	270
Ouaga (Burkina)	180	Cotonou (Bénin)	300
Parakou (Bénin)	200	Abidjan (Ghana)	350

Niveau des stocks actuels		Prochaines récoltes attendues	
Très faibles		En forte baisse	
Faibles	x	En baisse	
Normaux		Stables	
Importants		En hausse	x
Très importants		En forte hausse	

Les recommandations du ROAC :

Un écoulement des stocks résiduels au plus vite est fortement recommandé car de grosses récoltes sont sur le point de commencer.

La production étant importante au Niger, et ce pays ayant quelques semaines d'avance pour le début des récoltes, il est désormais déconseillé de chercher à exporter du mil vers ce marché qui va rapidement devenir l'un des mieux approvisionnés de la sous-région. Plus généralement, les opportunités de commerce sous-régional vont devenir très limitées pour le mil au cours des prochains mois, les marchés locaux doivent donc être privilégiés.

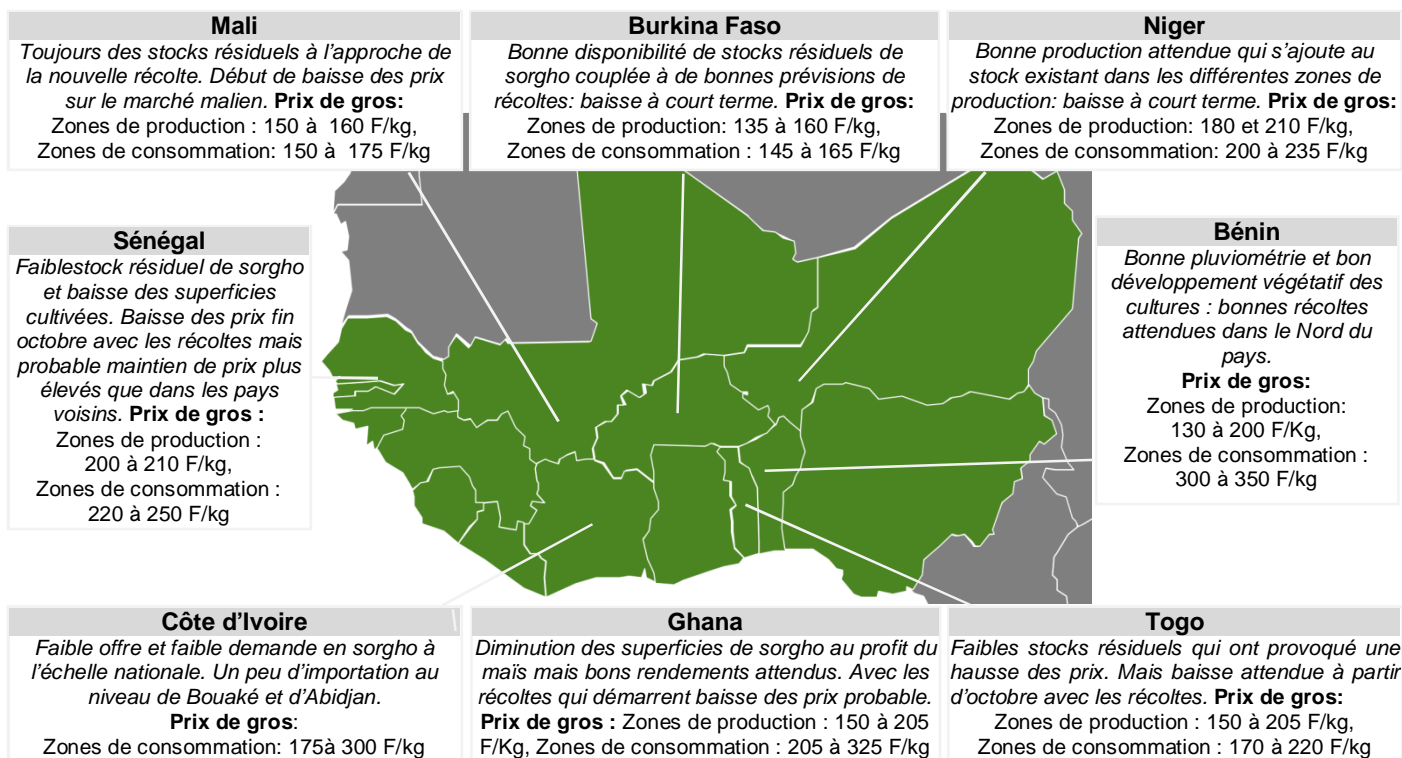
Le stockage du mil ne doit pas concerner de trop grosses quantités car en raison des bonnes récoltes, les prix risquent de ne pas beaucoup augmenter au cours de la prochaine période de soudure.

AUGMENTEZ VOTRE VISIBILITE !

PROFITEZ DE CET ENCART POUR VOUS FAIRE CONNAITRE ET TROUVER DE NOUVEAUX PARTENAIRES EN AFRIQUE DE L'OUEST ET DANS LE MONDE.

Pour en savoir plus : roacwagn@hotmail.com

Le marché du sorgho en Afrique de l'Ouest



Le marché du sorgho en Afrique de l'Ouest :

Au Niger et au Sénégal, la disponibilité en stock de sorgho résiduel est faible contrairement aux autres pays de la bande sahélienne où la disponibilité reste plutôt bonne et les prix relativement stables. Les nouvelles récoltes approchent et leur arrivée devrait également provoquer une baisse progressive des prix au cours des prochaines semaines.

Dans les pays côtiers, à l'instar du mil, le sorgho est surtout autoconsommé par les ménages ruraux des régions Nord ce qui fait que l'offre et la demande sont toutes les deux limitées. Cependant, il existe du stock disponible et l'arrivée des nouvelles récoltes devrait également permettre de le renforcer. On risque donc aussi d'assister à la baisse des prix du sorgho au cours des prochaines semaines au niveau de cette zone.

Les recommandations du ROAC :

Avec l'approche des récoltes dans les grands bassins de production et de consommation, le commerce sous-régional va devenir de plus en plus risqué car les prix du sorgho devraient commencer à baisser très prochainement. Les gros stocks doivent donc être écoulés au plus vite pour éviter les pertes financières.

Prix de gros les moins élevés zone de production (Sorgho ; FCFA/kg)		Prix de gros les plus élevés zone de production (Sorgho en FCFA/kg)	
Localité	Prix	Localités	Prix
Banikoara/Kouandé (Bénin)	130	Glazoué (Bénin)	200
Dédougou (Burkina-Faso)	135	Akpessemè(Togo) Wa (Ghana)	205
Ségou (Mali)	150	Kaolack (Sénégal) Maradi (Niger)	210

Prix de gros les moins élevés zone de consommation (Sorgho en FCFA/kg)		Prix de gros les plus élevés zone de consommation (Sorgho en FCFA/kg)	
Localités	Prix	Localités	Prix
Bobo (Burkina-Faso)	145	Abidjan (Côte d'Ivoire)	300
Bamako (Mali)	150	Accra (Ghana)	325
Dapaong (Togo)	170	Cotonou (Bénin)	350

Niveau des stocks actuels		Prochaines récoltes attendues	
Très faibles		En forte baisse	
Faibles	x	En baisse	
Normaux		Stables	x
Importants		En hausse	
Très importants		En forte hausse	

Actualités

➤ La SIPRA étend ses activités au Burkina Faso :

La Société ivoirienne de productions animales (SIPRA), leader en Côte d'Ivoire de la production et la commercialisation d'aliments et d'intrants pour l'aviculture et promoteur de l'aviculture intégrée vient de lancer une filiale burkinabè : la Société burkinabè de productions animales (Sobupra)

Plus d'information :

<http://www.jeuneafrique.com/mag/358083/economie/aviculture-livoirien-sipra-se-lance-burkina/>

➤ Conflit Chine-USA à l'OMC sur les subventions à la production de céréales :

Les Etats-Unis d'Amérique viennent de lancer une procédure devant l'Organe de Règlement des Différends de l'Organisation Mondiale du Commerce (OMC) contre la politique de soutien à la production de riz, de maïs et de blé de la Chine.

Plus d'information :

<http://www.commodafrica.com/16-09-2016-la-bataille-commerciale-usa-chine-sur-le-riz-le-ble-et-le-mais-lancee-lomc>

Offres de vente et d'achat en gros :

DIFFUSEZ VOS ANNONCES !

Vos offres de vente ou d'achat, vos appels d'offre, votre recherche de nouveaux partenaires commerciaux ou de nouveaux collaborateurs, profitez d'un outil sans équivalent pour toucher l'ensemble des acteurs du secteur céréalier en Afrique de l'Ouest.

Pour en savoir plus : roacwagn@hotmail.com

➤ Au Ghana :

Offres de vente: 100 tonnes chacune

Disponibilité: 4 mois à partir de maintenant

Lieu de livraison: Tamale et Kumasi

Vendeur 1: Paulina commercialisation du maïs société - Kumasi Tél: +233 (0) 243488563

Vendeur 2: Germinal Company Limited-Tamale - Tamale Tél: +233 (0) 243665458

Appels d'offre

Sources d'information du ROAC pour la réalisation de ce bulletin: Groupements, commerçants et industriels des filières céréales en Afrique de l'Ouest ; Systèmes d'Information de Marché publics membres du RESIMAO ; Réseau Afrique Verte ; Observatoire des Statistiques Internationales sur le Riz (OSIRIZ, CIRAD) ; Agricultural Market Information System (AMIS MONITOR – FAO) ; Centre Régional AGRHYMET (CILSS).

Disclaimer : Les données, informations et recommandations présentées dans cette publication sont basées sur le travail de collecte et d'analyse des analystes de marché du Réseau Ouest Africain des Céréaliers. Bien que des soins importants soient pris pour vérifier la fiabilité des informations avant la publication, le ROAC, ses employés et ses partenaires techniques et financiers ne sont pas responsables pour tout type d'erreur, omission ou fausses informations publiées, ni des pertes subies directement ou indirectement sur la base de ces informations. En outre, les recommandations fournies dans ce document ne constituent aucunement une position officielle des partenaires techniques et financiers du ROAC.

Coordinateur du Service d'Information sur le Marché du ROAC : Albéric SOGLAGBE : albericisaac@yahoo.fr, +229 96 20 17 15. Analystes de marché du ROAC : **Niger** : Assoumane Boubacar DANBADJI : danbadji@gmail.com, +227 94 95 22 61; **Bénin** : Djibril AZONSI : azdjibril@yahoo.fr, +229 96 17 84 11 / 95 04 00 49 ; **Burkina Faso** : Tiatité NOUFE : noufe.tiatite@gmail.com, +226 76 47 05 11/ 78 03 99 10 ; **Togo** : Arzouma Yakouba NAGNANGO : nagnango@yahoo.fr, +228 90 05 17 08, ; **Ghana** : Rashad KADIRI : rashadkadiri@yahoo.com, +233 24 36 65 45 8 / 27 75 49 80 0 ; **Côte d'Ivoire** : Constance YAO NZUE épouse KONAN : constancekonan@yahoo.fr, +225 09 84 60 38 ; **Mali** : Ousmane Moctar N'DIAYE ousmane_moctar@yahoo.fr, +223 76 63 63 78 ; **Sénégal** : Cheik Ousmane LOUM : loumc@hotmail.fr, +221 77 613 74 45 / 77 438 64 65 ; Assistant Technique : Pierre RICAU, RONGEAD : pricau@rongead.org. Correcteur de la version anglaise : Rashad KADIRI.